



FACTSHEET

AVG COMPLIANT GEBRUIKMAKEN VAN MICROSOFT WINDOWS 10 ENTERPRISE EN OFFICE PROPLUS

DE VRAAG

Hoe compliant zijn Microsoft Windows 10 Enterprise en Microsoft Office ProPlus als het gaat om de AVG?

Windows 10 Enterprise

Naar aanleiding van het [gepubliceerde onderzoek](#) van de Autoriteit Persoonsgegevens naar de verwerking van telemetrie-gegevens bij het gebruik van Windows 10 Home en Pro in oktober 2017 heeft SLM Microsoft Rijk onderzoek uitgevoerd naar telemetrie op Windows 10 Enterprise, de in een groot-zakelijke context gebruikte versie van Windows 10. Dit mede met het oog op de AVG die vanaf 25 mei 2018 van toepassing is.

Dit onderzoek is in juni 2018 door SLM Microsoft Rijk afgerond en binnen de Rijksoverheid gepubliceerd en toegelicht. SLM Microsoft Rijk adviseert hierbij de onderdelen van de Rijksoverheid, echter de onderdelen blijven uiteraard zelf verantwoordelijk voor het voldoen aan privacywetgeving en de hieraan voorafgaande noodzakelijke risicoanalyse. Dit geldt ook voor andere aspecten van het gebruik, zoals security. Medio 2019 heeft dit onderzoek een [update](#) ondergaan.

Microsoft Office ProPlus

Vervolgens is de verwerking van diagnostische data bij het gebruik van Microsoft Office ProPlus onderzocht, de Office-versie die 'on premise' (op klantsystemen) wordt aangeboden door Microsoft. In beide onderzoeken is ook gekeken naar de feitelijke datastromen die van klant-apparatuur naar Microsoft gaan. Voor deze feitelijke analyses heeft DI&I een testlab ingericht.

Dit onderzoek is in november 2018 door SLM Microsoft Rijk openbaar [gepubliceerd](#) en toegelicht aan de Rijksonderdelen. Ook voor dit onderzoek geldt dat de Rijksonderdelen zelf verantwoordelijk zijn voor het voldoen aan wet- en regelgeving, echter het onderzoek helpt Rijksonderdelen hiermee op weg.

Medio 2019 is opnieuw [onderzoek](#) gedaan naar Microsoft Office ProPlus. Dit naar aanleiding van de door Microsoft aangebrachte verbeteringen in de software.

DE OPLOSSING

Aanpassingen aan Microsoft producten en aanvullende afspraken.

Naast de aanpassingen in de producten zijn er met Microsoft aanvullende contractuele afspraken gemaakt over het verzamelen, gebruiken en bewaren van diagnostische/telemetrie data waarin persoonsgegevens (kunnen) zitten.



De meeste online producten zoals Office 365 en Azure zijn gezien de contractaanpassingen voor de Rijksoverheid op verantwoorde wijze in te zetten.

In de contractvoorwaarden is het volgende afgesproken:

1. Microsoft verwerkt de verzamelde gegevens voor drie doelen: voor het leveren van de dienst, de dienst up-to-date en veilig houden.
2. Dit geldt zowel voor de inhoudelijke Customer Data, als voor de diagnostische gegevens over het individuele gebruik van de diensten.
3. Microsoft garandeert dat zij de twee soorten gegevens NIET gebruikt voor profilering, data-analyse, marktonderzoek en adverteren, tenzij de afnemer daar expliciet om vraagt.
4. Microsoft zal gegevens anonimiseren volgens de richtlijnen van de privacy toezichhouders uit 2014 (WP216).
5. Om naleving door Microsoft op de contractuele bepalingen en de AVG te kunnen controleren, een verantwoordelijkheid van de verwerkingsverantwoordelijke, heeft de Nederlandse Staat een procedure voor uitoefening van de verbeterde auditrechten bedongen. Deze audits vinden jaarlijks plaats, waarna een samenvatting van de bevindingen wordt gepubliceerd op de website van SLM Microsoft Rijk.
6. Organisaties kunnen de 'Controller Connected Services' centraal uitzetten.
7. Om misverstanden te voorkomen, geeft Microsoft ook een uitputtende lijst van doelen waarvoor zij zelfstandig verantwoordelijk is, zoals het versturen van rekeningen.

DE MEERWAARDE

Het advies en de tips van SLM Microsoft Rijk

Om AVG compliant te zijn, adviseert SLM Microsoft Rijk overheidsorganisaties het volgende aan:

1. Sluit aan bij de Rijksvoorwaarden via SLM Microsoft Rijk.
2. Indien mogelijk, stap over op versie 1904 van Office ProPlus (sinds 22 mei 2019 in de semi-annual update).
3. Zet de 'Additionele Connected Services uit'.
4. Kies voor het laagste niveau van telemetrie.
5. Maak gebruik van de Data Viewer Tool.
6. Controleer de specifieke risico's van bijkomende online diensten, zoals Office Online en de Office mobiele apps.
7. Implementeer STARTTLS en DANE voor e-mail.
8. Volg ook de [aanbevelingen](#) van de Duitse collega's (BSI).

Concrete instellingstips om AVG compliant te zijn:

1. Windows 10 Enterprise (vanaf versie 1903)

Er zijn nog privacyrisico's voor betrokkenen bij het gebruik van nieuwe versies van Windows 10 Enterprise, maar als het telemetrieniveau op Security wordt gezet, en géén gebruik wordt gemaakt van de cloudsynchronisatie-functionaliteit in Timeline, zijn die risico's laag:

- Telemetrie setting: 'Security'
- Timeline sync: uit

Microsoft heeft aangekondigd de komende tijd aan verbeteringen te werken zodat de risico's ook laag blijven als de telemetrie een niveau hoger wordt gezet, op Basis.

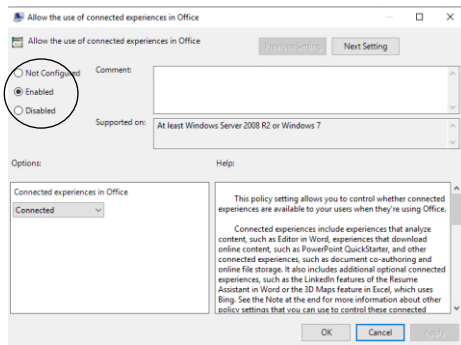


2. Office 365 ProPlus (vanaf versie 1904 – maandelijkse update)

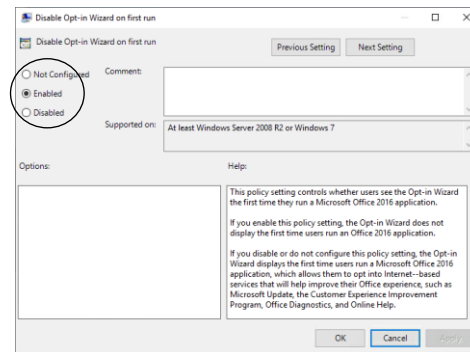
Er zijn twee vormen van het beschikbaar stellen van nieuwe functionaliteit afneembaar bij Office 365 ProPlus: half jaarlijks en maandelijks. Onderstaand de instellingstips voor de maandelijke update variant voor telemetrie setting 'neither' en 'required'.

Telemetrie setting: 'Neither'

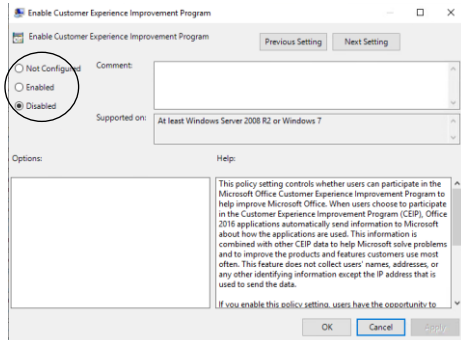
1.



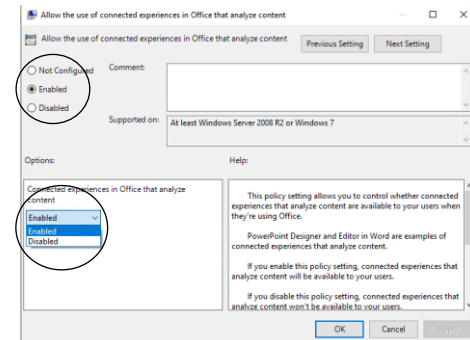
2.



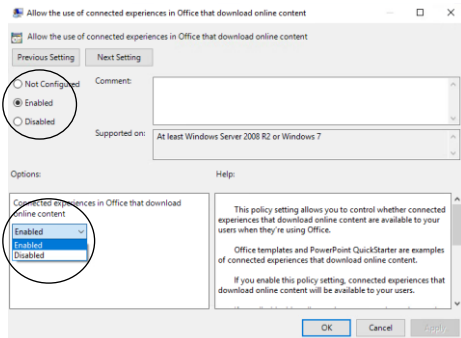
3.



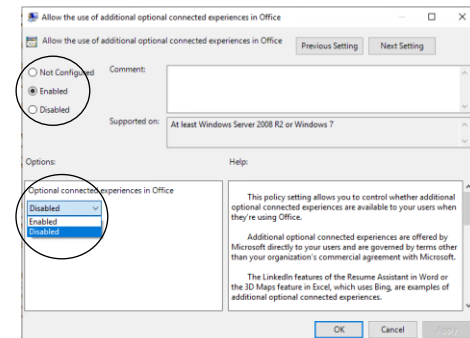
4.



5.

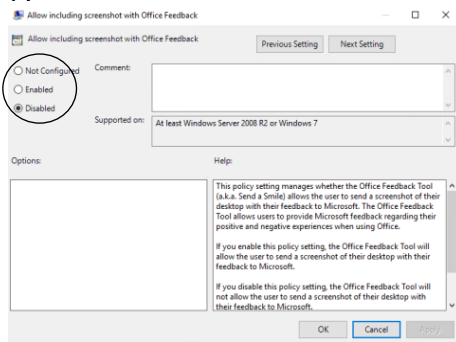


6.

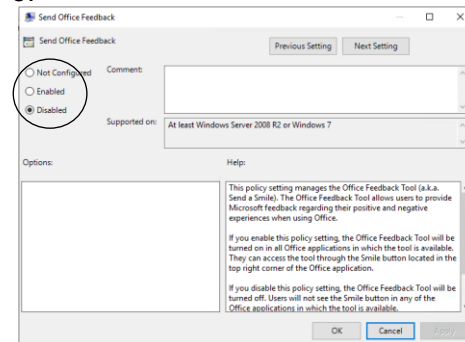




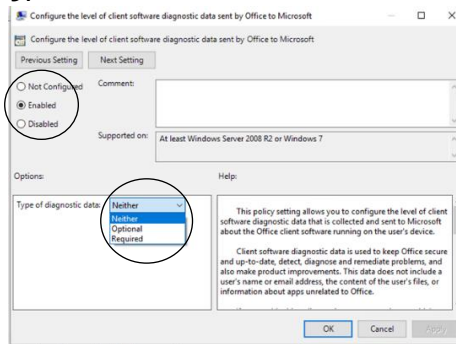
7.



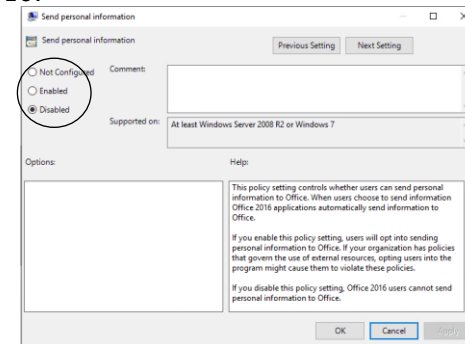
8.



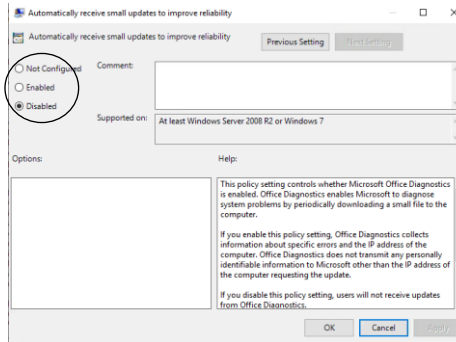
9.



10.

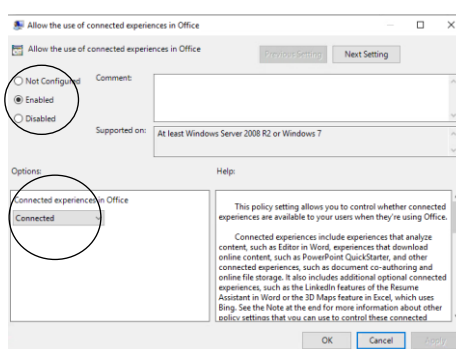


11.

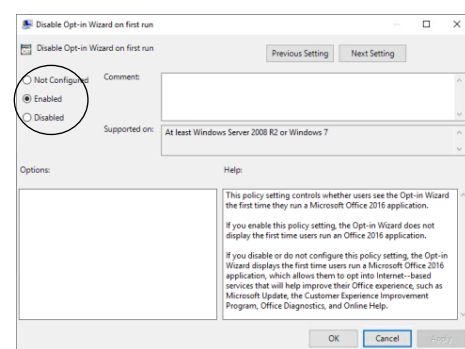


Telemetrie setting: 'Required'

1.



2.





3.

Enable Customer Experience Improvement Program

Enable Customer Experience Improvement Program

Not Configured
 Enabled
 Disabled

Comment:

Supported on: At least Windows Server 2008 R2 or Windows 7

Options:

Help:

This policy setting controls whether users can participate in the Microsoft Office Customer Experience Improvement Program to help improve Microsoft Office. When users choose to participate in the Customer Experience Improvement Program (CEIP), Office 2016 applications automatically send information to Microsoft about how the applications are used. This information is combined with other CEIP data to help Microsoft solve problems and to improve the products and features customers use most often. This feature does not collect users' names, addresses, or any other identifying information except the IP address that is used to send the data.

If you enable this policy setting, users have the opportunity to

OK Cancel Apply

4.

Allow the use of connected experiences in Office that analyze content

Allow the use of connected experiences in Office that analyze content

Not Configured
 Enabled
 Disabled

Comment:

Supported on: At least Windows Server 2008 R2 or Windows 7

Options:

Help:

Connected experiences in Office that analyze content

This policy setting allows you to control whether connected experiences that analyze content are available to your users when they're using Office.

PowerPoint Designer and Editor in Word are examples of connected experiences that analyze content.

If you enable this policy setting, connected experiences that analyze content will be available to your users.

If you disable this policy setting, connected experiences that analyze content won't be available to your users.

OK Cancel Apply

5.

Allow the use of connected experiences in Office that download online content

Allow the use of connected experiences in Office that download online content

Not Configured
 Enabled
 Disabled

Comment:

Supported on: At least Windows Server 2008 R2 or Windows 7

Options:

Help:

Connected experiences in Office that download online content

This policy setting allows you to control whether connected experiences that download online content are available to your users when they're using Office.

Office templates and PowerPoint Quickstarter are examples of connected experiences that download online content.

If you enable this policy setting, connected experiences that download online content will be available to your users.

OK Cancel Apply

6.

Allow the use of additional optional connected experiences in Office

Allow the use of additional optional connected experiences in Office

Not Configured
 Enabled
 Disabled

Comment:

Supported on: At least Windows Server 2008 R2 or Windows 7

Options:

Help:

Optional connected experiences in Office

This policy setting allows you to control whether additional optional connected experiences are available to your users when they're using Office.

Additional optional connected experiences are offered by Microsoft directly to your users and are governed by terms other than your organization's commercial agreement with Microsoft.

The LinkedIn features of the Resume Assistant in Word or the 3D Maps feature in Excel, which uses Bing, are examples of additional optional connected experiences.

OK Cancel Apply

7.

Allow including screenshot with Office Feedback

Allow including screenshot with Office Feedback

Not Configured
 Enabled
 Disabled

Comment:

Supported on: At least Windows Server 2008 R2 or Windows 7

Options:

Help:

This policy setting manages whether the Office Feedback Tool (a.k.a. Send a Smile) allows the user to send a screenshot of their desktop with their feedback to Microsoft. The Office Feedback Tool allows users to provide Microsoft feedback regarding their positive and negative experiences when using Office.

If you enable this policy setting, the Office Feedback Tool will allow the user to send a screenshot of their desktop with their feedback to Microsoft.

If you disable this policy setting, the Office Feedback Tool will not allow the user to send a screenshot of their desktop with their feedback to Microsoft.

OK Cancel Apply

8.

Send Office Feedback

Send Office Feedback

Not Configured
 Enabled
 Disabled

Comment:

Supported on: At least Windows Server 2008 R2 or Windows 7

Options:

Help:

This policy setting manages the Office Feedback Tool (a.k.a. Send a Smile). The Office Feedback Tool allows users to provide Microsoft feedback regarding their positive and negative experiences when using Office.

If you enable this policy setting, the Office Feedback Tool will be turned on in all Office applications in which the tool is available. They can access the tool through the Smile button located in the top right corner of the Office application.

If you disable this policy setting, the Office Feedback Tool will be turned off. Users will not see the Smile button in any of the Office applications in which the tool is available.

OK Cancel Apply

9.

Configure the level of client software diagnostic data sent by Office to Microsoft

Configure the level of client software diagnostic data sent by Office to Microsoft

Not Configured
 Enabled
 Disabled

Comment:

Supported on: At least Windows Server 2008 R2 or Windows 7

Options:

Help:

Type of diagnostic data: Required

This policy setting allows you to configure the level of client software diagnostic data that is collected and sent to Microsoft about the Office client software running on the user's device.

Client software diagnostic data is used to keep Office secure and up-to-date, detect, diagnose and remediate problems, and also make product improvements. This data does not include a user's name or email address, the content of the user's files, or information about apps unrelated to Office.

OK Cancel Apply

10.

Send personal information

Send personal information

Not Configured
 Enabled
 Disabled

Comment:

Supported on: At least Windows Server 2008 R2 or Windows 7

Options:

Help:

This policy setting controls whether users can send personal information to Office. When users choose to send information Office 2016 applications automatically send information to Office.

If you enable this policy setting, users will opt into sending personal information to Office. If your organization has policies that govern the use of external resources, opting users into the program might cause them to violate these policies.

If you disable this policy setting, Office 2016 users cannot send personal information to Office.

OK Cancel Apply



11.

